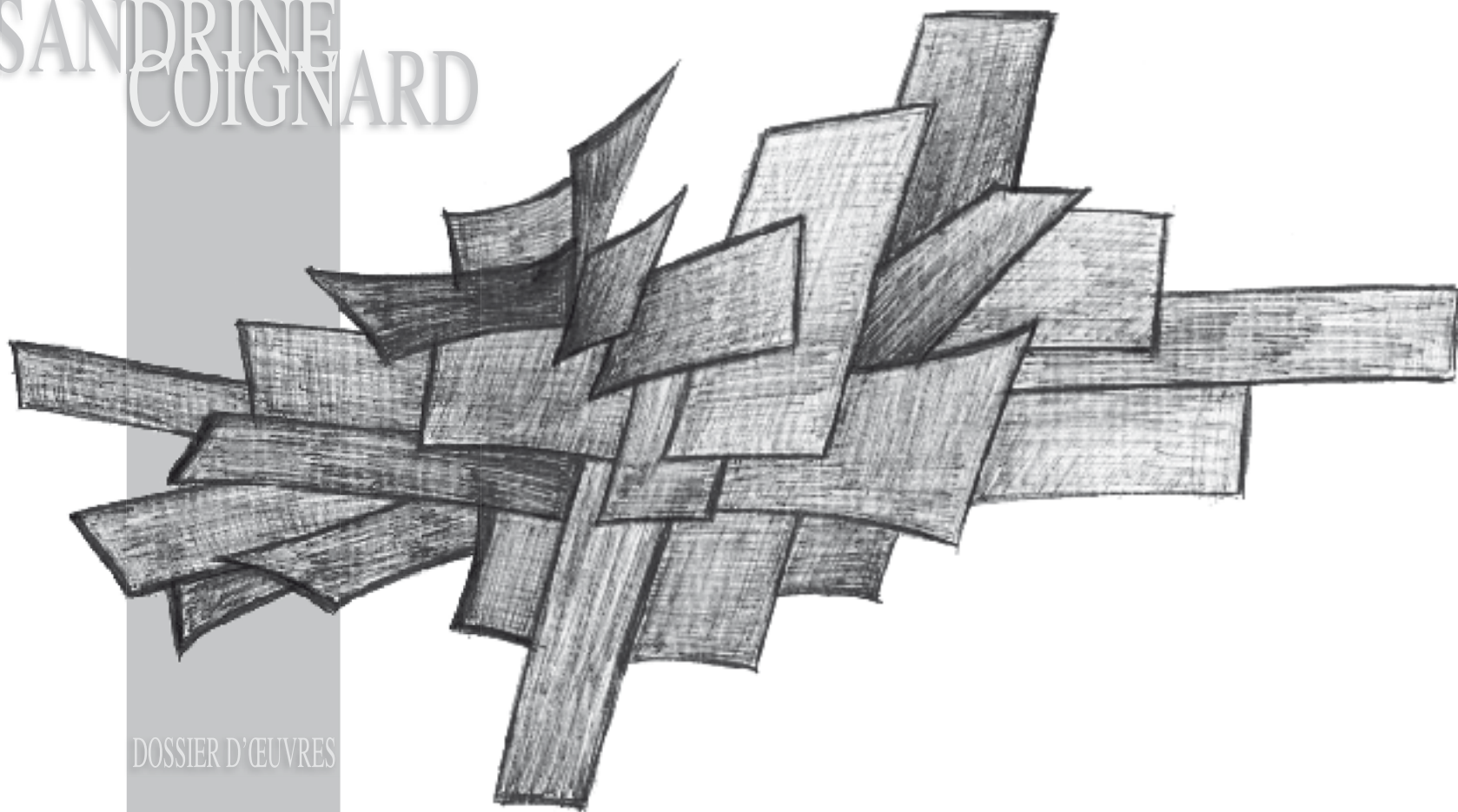


SCULPTEUR

SANDRINE
COIGNARD

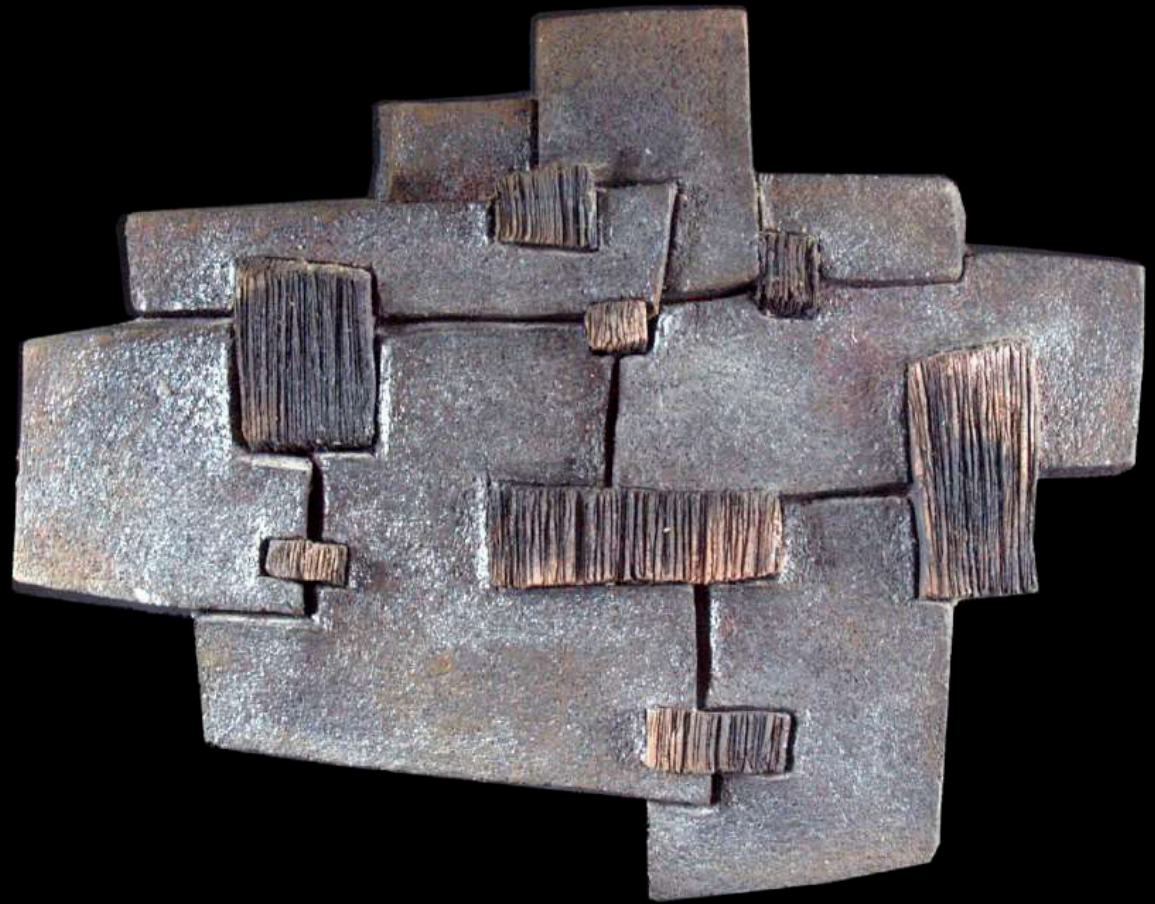


DOSSIER D'ŒUVRES

«Géométrie»

Mural
Céramique raku
(0,53 m)

Sculptures à porter
Céramique raku
(0,06 m)



«Volumen
et Plis»

Marbre de Carrare
(0,11 m)



«En équilibre»

albâtre du Brésil
(0,74 m)



«En équilibre»

Céramique Raku (0,31 m)



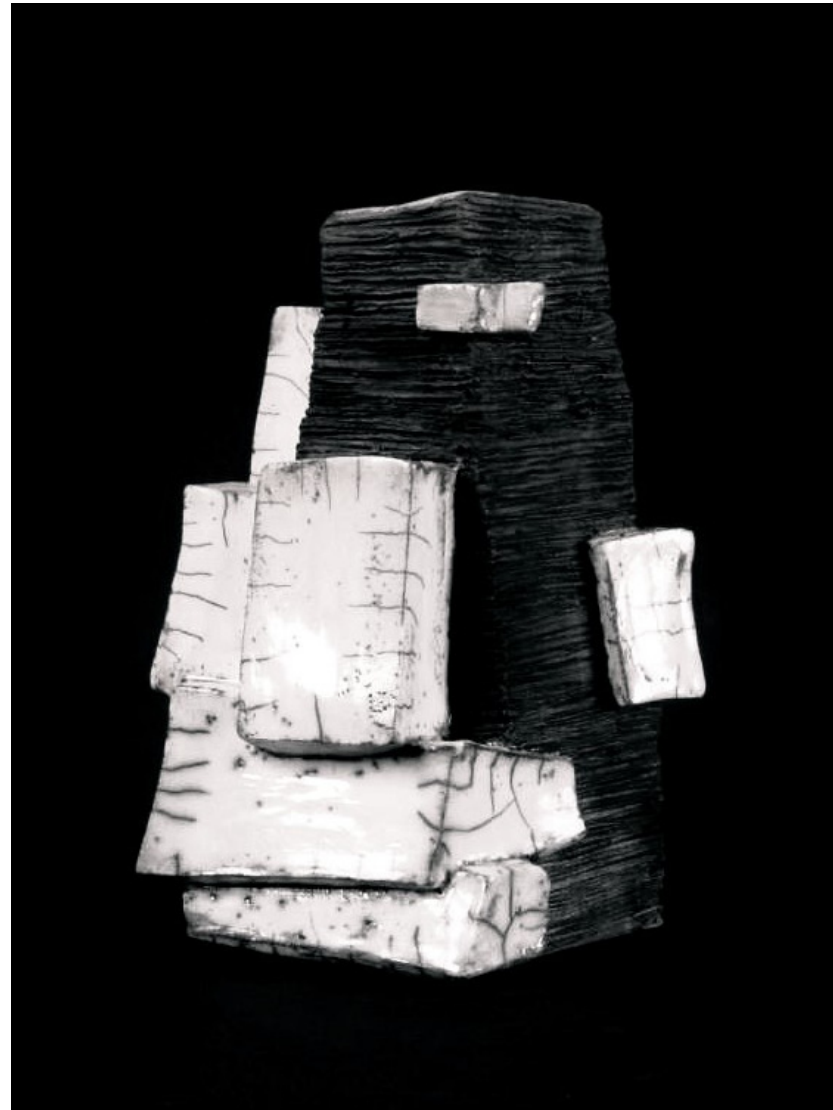
«Cubes et Plis»

Marbre de Carrare
(0,53 m)



«Cubes et Plis»

Céramique Raku (0,23 m)



« Cubes imbriqués »

Pierre Calcaire de
Nîmes, Bois de
Lens (0,30 m)



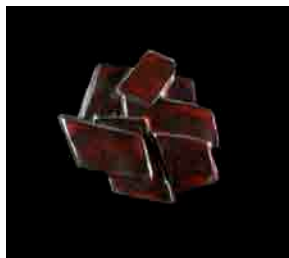
«Cubes imbriqués»

Céramique Raku (0,18 m)



«Géométrie enlacée»

Céramique Raku (0,45 m)
Oeuvre acquise par le musée
d'art et d'histoire Marcel
Dessal à Dreux



Sculptures portables
Céramique raku (0,06 m)



«Géométrie rouge»

Céramique raku
(0,34 m)



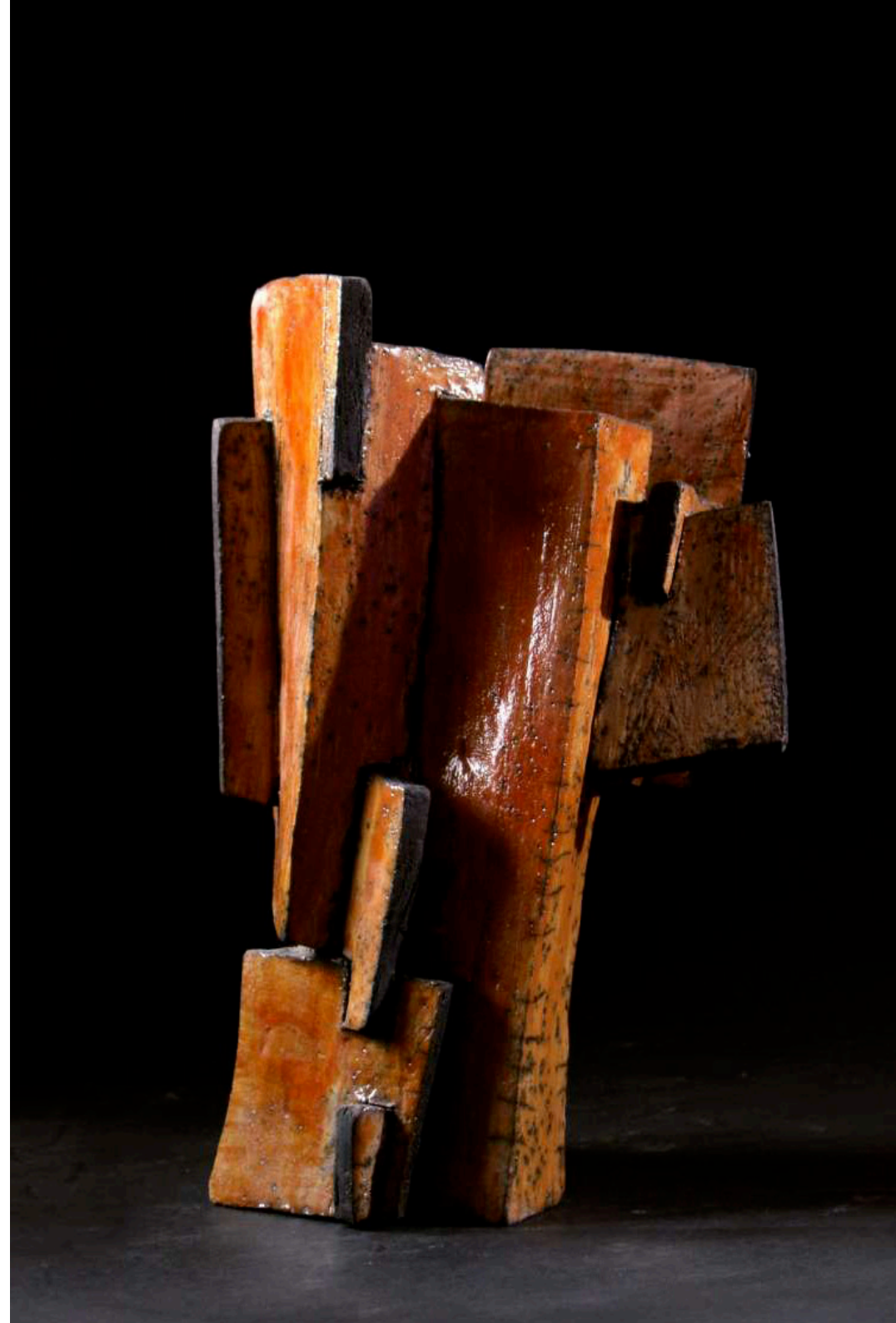
«Volumes construits »

Céramique raku
(0,41 m)



«Géométrie imbriquée»

Céramique Raku (0,25 m)





«Géométries imbriqués»

forme creuse
raku
(0m35)



Q

uatre
petits bas-reliefs raku



Bi-faces

Formes creuses
raku



«Torsion»
raku



«Impressions déformées»

deux pièces en raku



«Déchirures»

raku
Œuvre appartenant à la collection «La Piscine»
musée d'Art et d'Industrie
Roubaix

«**N**ous trois»

bronze
(0m21)



«**E**vanaissance»

plâtre patiné
(1m40)



«Les Coins de table»



Deux médailles et
une statuette
bronze (0m16)



plâtre
Patiné

Plâtre
polychrome





«**E**ux trois»

et

«**N**ous deux»

terre cuite (0m40)





Christ
bronze (1m80)



Vierge
bois (3m50)

Basilique Notre Dame des Apôtres
Yaoundé-Cameroun



«L'Elan»

plâtre patiné bronze
(0m35)



Monument
à la déportation

maquette
terre cuite
(0m30)





«Géométries enlacées»

Formes creuses
et bas-reliefs
raku



Œuvres acquises par
le musée Marcel Dessal
Dreux

Raku (0m45)



«Volumes construits »

Deux formes creuses
raku
(0m31 et 0m41)





Trois
Urnes
funéraires

raku
(0m30)





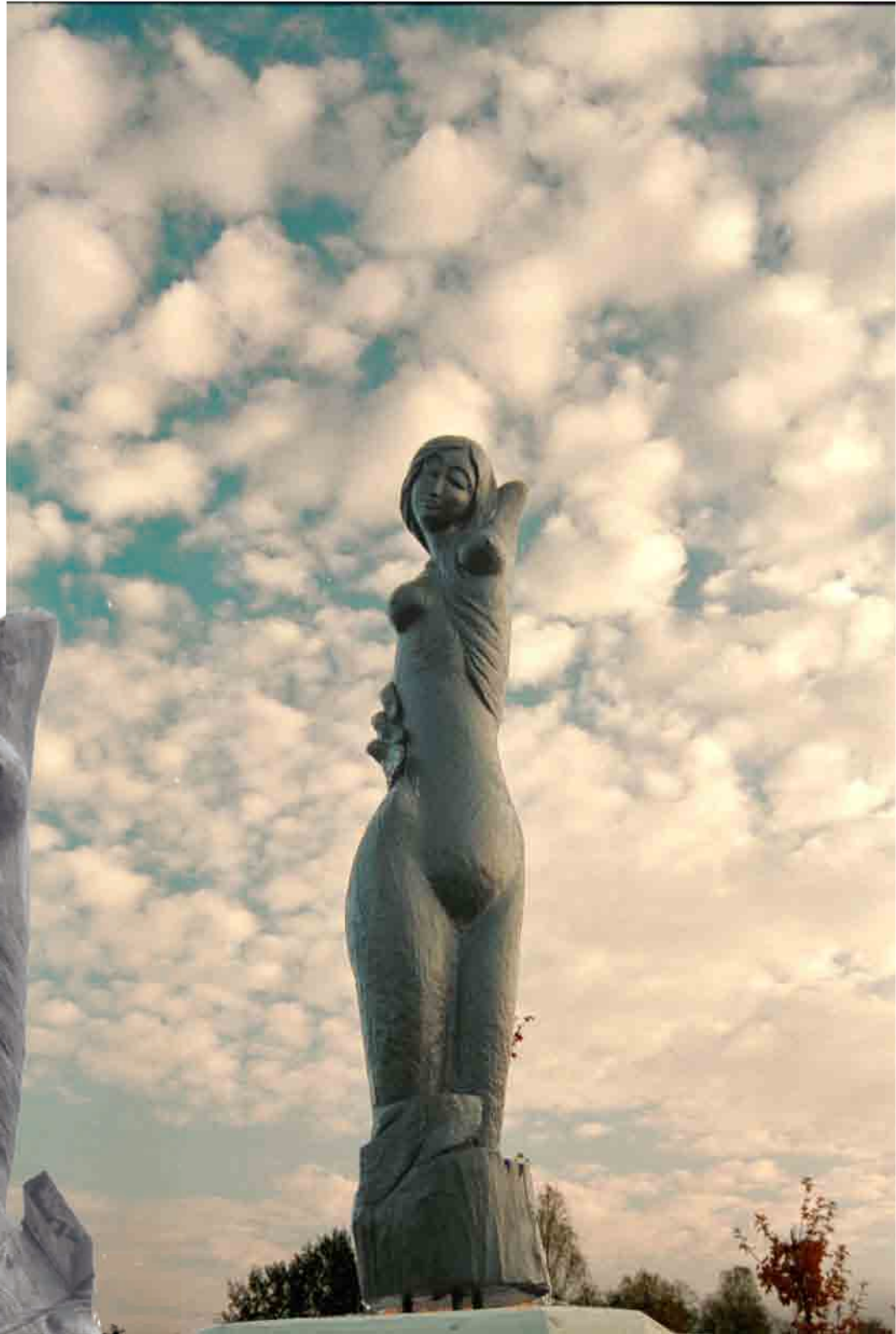
«Anguleuse»

plâtre patiné
(0m40)



«Anguleux»

3 formes creuses - raku
(0m45)



«Vierge noire»

taille directe tilleul
Hauteur 4m
Rond-point de l'échangeur Est
Dreux





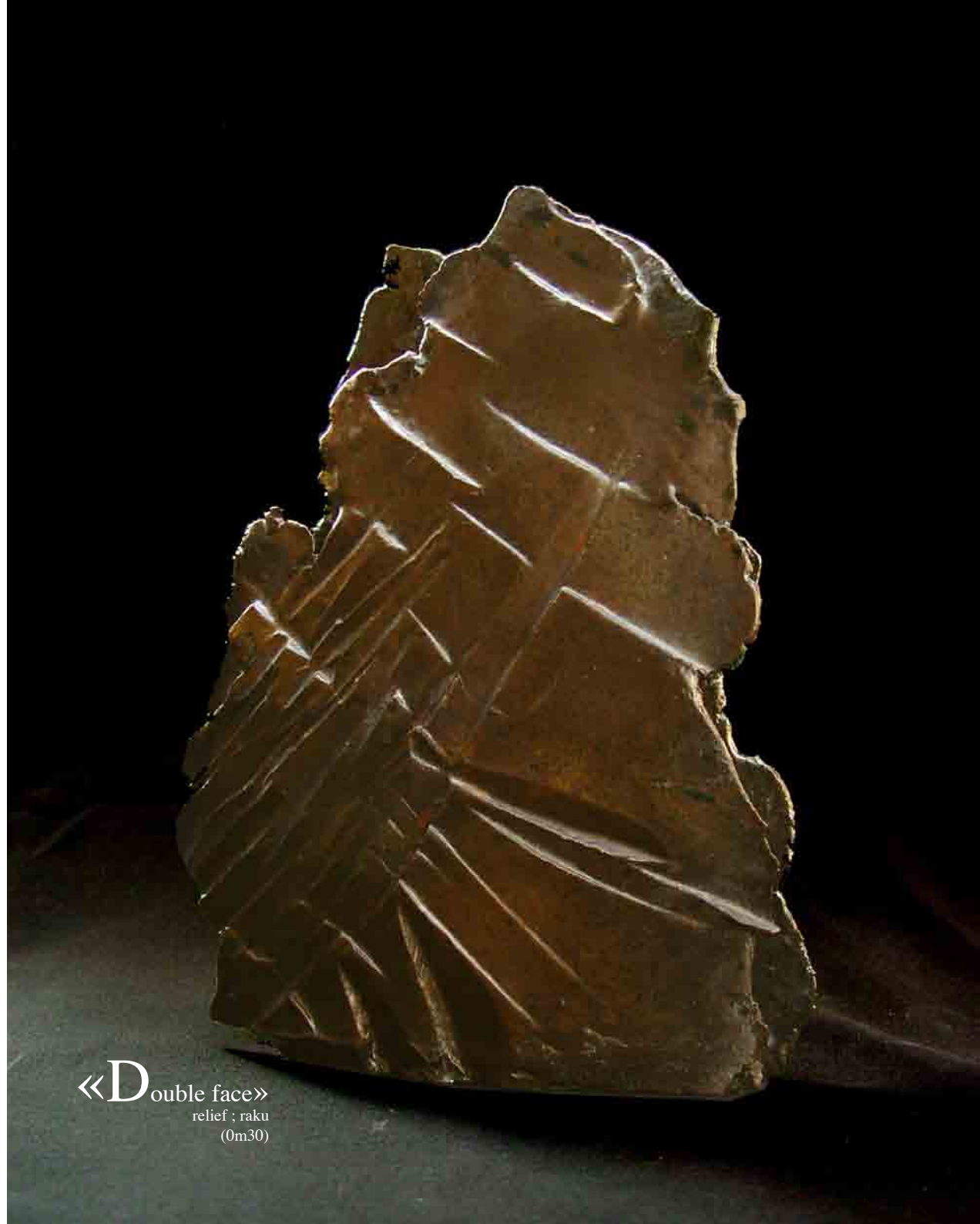
«Empruntes et Plissures»

Impressions
sur formes creuses
raku
(entre 0m30 et 0m39)





Trois bas-reliefs
2 plâtre et 1 raku



«Double face»
relief ; raku
(0m30)

- 1963 - Naissance à Dreux, le 2 février 1963.
- 1978 - Aspirant dès l'enfance à la création artistique, elle débute par des leçons particulières de dessin et, à l'atelier de terre, elle s'initie au tour, à la céramique et au modelage.
- 1981 - S'inscrit à l'Institut d'Art Visuel d'Orléans
- 1982 - S'inscrit en Histoire de l'Art et en d'Art Plastique à l'Université de Paris 1 Sorbonne.
- 1983 - Rencontre avec Benoit lors d'une exposition de sculpture. Leurs parcours, de créateur et de restaurateur, sans se confondre, vont dès lors s'entremêler.
- 1989 - Restauration et remontage de 30m2 de céramique murale, "Les Glycines" de Th.Deck au musée de Guebwiller. Restauration et remontage du "Passage de la mer Rouge", de Marc Chagall.
- 1991 - Campagne de restauration de la collection de grès-cérame de la Manufacture de Sèvres conservée au musée de Roubaix.
- 1993 - Exposition à Melsungen (Allemagne) de petites sculptures en bronze «Les coins de table»
- 1994 - Campagne de restauration des collections gallo-romaine et paléo-chrétiennes du musée d'Arles
- 1995 - Réalisent pour le syndicat national des sculpteurs, un CD Rom de promotion des sculpteurs vivants, "SCULPT, guide de la sculpture en France"(édit. Telimage ; distib. Fnac).

Quelques points forts

- 1984 - Début du sauvetage du "Passage de la mer Rouge",céramique de Marc Chagall dans l'Eglise Notre-Dame de toutes Grâces du Plateau d'Assy.
- 1985 - Expositions au musée de Charpont, au Salon de Maintenon
- Exposition «les femmes créatrices» grenier à sel -Chartres
- 1986 - Conception et participation au programme "Urbart" qui regroupa 9 sculpteurs pour la réalisation de 9 sculptures monumentales dans des arbres de la ville de Dreux.
- 1987 - Organise et participé à l'exposition« 50 artistes de l'heure et du terroir» au musée Marcel Dessal de Dreux
- 1988 - Exposition «les coign'Art» au musée du Peigne d'Esy sur Eure
- Expositon au moulin de Tréon des «Coignard» et de Caroline Lee
- 1996 - Campagne de restauration des collections khmers des musées Guimet et de Phnom Penh ; installation d'un atelier de restauration au Cambodge.
- 1997 - Nous initions l'édition numérique d'œuvres d'art par la reproduction sans contact de deux œuvres khmers
- Eposition «suvoI» organisée par le syndicat national des sculpteurs
- 1998 - Création des oeuvres d'art sacré de la Basilique Notre-Dame des Apôtres, ouvrage d'architecture contemporaine en lamellé-collé réalisé à Yaoundé, Cameroun. A l'exception des vitraux, créés par le peintre verrier Henri Guerrin, ils réalisent l'Autel en granit massif, la Vierge de 3,5 m en bois tropical, le christ et le tabernacle coulés l'un et l'autre en bronze

BIOGRAPHIE

suite

Expositions personnelles récentes

- 2003 - Musée de Châteaudun
- 2005 - «La Piscine»
Musée d'art et d'industrie
- Roubaix
- 2006 - Musée de l'Hospice St Rock
- Issoudun
- 2007 - Musée Macrel Dessal
- Dreux
- 2008 - Centre culturel
du Plateau d'Assy
- Passy

avec les techniques ancestrales de l'ethnie des Bamoun. Viennent ensuite, l'iconographique du parcours liturgique interprétée par l'artiste Zaïrois Doccrat sur 80 m2 de céramique murale, la conception de l'Ambon. Pour s'enraciner, toutes ces œuvres ont été réalisées sur place, avec les matériaux et les hommes du pays.

- 1999 - Campagne de restauration de la collection Khmer du musée Guimet ; méthode de calcul des centres de gravité cumulés pour le remontage du "grand Naga", balustrade du Preah Khan composée de trente blocs de pierre. Suite au sinistre du musée des Monuments Français, nous découvrons un procédé d'extraction par l'argile des taches de tanin sur les reliefs en staff qui fut l'objet d'une étude scientifique au Laboratoire des Monuments Historiques de Champs-sur-Marne en l'an 2000.
- 2001 - Consécration de la Basilique Notre-Dame des Apôtres le 5 janvier 2001 pour la clôture du Jubilé. Les fontaines et le décor des Portes sont en attente d'achèvement.
 - Fin de la restauration et remontage des céramiques monumentales de Sèvres au musée "La Piscine" de Roubaix.
- 2002 - Octobre, première exposition de nos créations en Raku au musée de Châteaudun
- 2003 - Dépose, restauration et remontage d'une mosaïque monumentale de Marc Chagall, "la cour Chagall" à la fondation Pierre Gianadda (Martigny, Suisse).
 - Montage d'une mosaïque de Zao Wou-Ki-Paris
 - Exposition d'une centaine de créations en raku au Centre culturel des Bâtes, Dreux.
- 2004 - Début de la campagne de constat d'état de la collection lapidaire du musée d'Arles. Développement informatique d'un moteur de base de données pour effectuer ce travail (sous l'appellation de "Auguste").
- 2005 - D'avril à juin, "Feux de terre", exposition personnelle de nos œuvres en Raku au musée «la Piscine» de Roubaix.
 - Août/septembre, restauration et remontage au musée du Hieron à Paray-le-Monial d'un trésor national : Via Vitae, une œuvre monumentale (3 tonnes) de J. Chaumet en marbre, albâtre, ivoire, or et pierre précieuse.
- 2006 - Exposition de nos œuvres en Raku à la Chapelle de La Baule
 - Exposition personnelle de nos œuvres en Raku au musée «de l'Hospice St-Roch» à Issoudun. Pendant deux mois, 110 pièces en confrontation avec des œuvres anciennes d'Orient et d'Occident.
- 2007 - Exposition personnelle de nos œuvres en Raku au musée Marcel Dessal de Dreux. 200 pièces présentées dans une muséographie originale. Février à mai 2007
- 2008 - Campagne de restauration des carreaux du département des arts de l'Islam du musée du Louvre.
 - Dépose, restauration et remontage d'une céramique monumentale «le Platane» de Henri Matisse.
 - Exposition personnelle de nos œuvres en Raku au centre culturel du Plateau d'Assy
 - Restauration de sculptures et de céramiques de Marc Chagall, Camille Claudel, Raoul Duffy, Laurens, Miro, Giacometti....
- 2009 - Dépose, restauration et remontage de deux céramiques monumentales de la Manufacture de Sèvres et de St-Amand.
 - Suite campagne des carreaux du département des arts de l'Islam du musée du Louvre.
 - Restauration de la tête de César et la sculpture de Neptune au musée d'Arles.
- 2010 - Une pièce présentée dans l'expo «L'art et l'oeuf» au musée Marcel Dessal de Dreux.

CREATION

TERRE
&
Taille
Directe

Je prends de la terre, un peu, beaucoup, sur une planche posée sur mes genoux avec un seul désir, l'envie d'une rencontre. Je l'apprivoise, la pétris, la roule, la plie selon l'humeur, laissant la forme naître, refusant les répétitions. Lorsqu'elle me résiste, je la frappe, la soulève et la jette sur la planche jusqu'à ce qu'un pli, une bosse ou un écrasement m'intéresse. Alors je garde, tente de préserver le beau tout en retravaillant le reste. C'est alors qu'elle m'échappe ; je sens que je la perds ; c'est fini... Elle a disparu. Alors tout recommence, avec violence, au bâton s'il le faut et jusqu'à satiété. J'aime qu'en surgissant elle me surprenne, m'émerveille et m'entraîne. Tous mes actes sont rapides, guidés par la matière.

Lorsque enfin la boîte est là, elle est encore pleine. Elle ne demande plus qu'à s'ouvrir et se laisser vider délicatement en prenant garde de ne pas la transpercer. C'est la phase paisible, sereine, artisanale de mon travail. Chaque geste me fait entrer davantage dans la boîte, je m'y love, je m'y abandonne et la regarde. Elle me parle ; tout est devenu calme. Mais parfois

rien ne se passe ainsi. Rien ne peut me résister. Debout, déterminée, comme en colère, je prends un pain de terre au corps à corps et m'y enfonce. Un doigt puis deux jusqu'à la main tout entière et alors je l'étire, la triture et la plisse. La terre se structure sous mes doigts, devient géométrie. Ce n'est plus elle qui me surprend ; c'est moi qui lui parle, lui impose ma loi, l'entraîne dans mon espace, mon équilibre sculptural.

Et vient la cuisson, je confie mon travail au hasard avec au fond de moi un sentiment profond. Je redécouvre l'attente de mon enfance, celle des cadeaux, des Noël's, cachés, secrets, emballés, il s'y enferme du rêve. J'espère. Le merveilleux est au bout du chemin. Mais tout s'accélère, le four s'emballe, la fournaise devient blanche, comme mes rêves, l'émail a fondu, nappé, lissé. Il faut défourner. Le couvercle s'ouvre et mille degrés soufflent nos visages. Les pinces saisissent les pièces rouge feu et les jettent dans la sciure qui s'enflamme. Un dernier couvercle enferme les pièces qui s'enfument. Encore vingt minutes pour savoir...Déçu ou comblé, on n'aura qu'une envie : recommencer...

Je prends un bloc de pierre sans idée, ni dessin. Je tourne autour, j'inscris des lignes au disque aux diamants dessinant des volumes dans le «bloc». Ce n'est encore qu'une caresse sur le marbre, on s'apprivoise.. des formes naissent presque invisibles, aux autres mais tout est déjà là contenu dedans et puis, je mors la pierre. L'idée première est morte, n'est plus que poussière, une autre renaît. Parfois prise dans mon enthousiasme, il est trop tard ! Il faut s'abandonner à ce qui est et restera. La forme est là. Je dois la respecter, la découvrir et l'aimer pour l'accomplir...

Avec la taille directe, pas de retour en arrière. Il faut accepter ses élans, l'effort physique et le dépassement de soi, être centré. Enfin, comme avec la terre, après la passion survient la paix. Ouvrière bienveillante, je suis au service et tente de parfaire les formes.

Pour moi, la matière est comme un bateau qui m'emmènerait vers des rives inconnues. Je me laisse voguer aux rythmes des vagues sur une mer d'huile ou de tempête. Il n'y a pas dans ce travail de discours, de justification de soi, juste une rencontre avec une matière qui s'offre ou résiste. Ceux sont des moments dans ma vie où le temps n'existe plus, où je me sens devenir, ligne, courbe...

La création, c'est un peu comme dans la vie ; il y a des moments de joie, de doute, d'angoisse et d'abandon...Il faut savoir aussi se laisser surprendre...